

Kasutusjuhend

EasyTouch® GCHb

Vere glükoosi/kolesterooli/hemoglobiini monitoorimissüsteem

Enne alustamist

Enne süsteemi kasutamist loe hoolikalt kasutusjuhendit. See sisaldab kogu informatsiooni näidu õigeks lugemiseks. EU klientidele klientitugi, helista +49-6894-581020.

Hoiatused

- Äre muutke raviplaani ilma arsti nõusolekuta. EasyTouch® GCHb süsteemi ei tohi kasutada diagnoosimiseks.
- Kui kasutate EasyTouch® GCHb süsteemi teadaoleva haiguse monitoorimiseks, kohandage ravi koos õige treeninguga.
- Ärge kasutage EasyTouch® GCHb süsteemi vastsündinute testimiseks.
- Hävitage kasutatud testiribad, lantsetid ja patareid vastavalt kohalikele seadusandlusele.
- Monitoorimissüsteem ei tööta õigesti kõrgemal kui 8000 jalga (2800 m) merepinnast.
- Süsteem on disainitud töötama keskmise temperatuurivahemikus 14°C kuni 40°C (57,2°F and 104°F) ja alla 85%-lise suhtelise õhuniiskuse korral. Kui te kasutate süsteemi väljaspool antud tingimusi võib see anda väära näidu.

Ettevaatusabinõud

- Ärge kasutage mõõdikut väga kuivas keskkonnas, eriti kui läheduses on sünteetilised materjalid.
- Sünteetilised riided, vaibad jm. võivad kuivas keskkonnas põhjustada kahjuliku staatilist tühjaklaadimist.
- Ärge kasutage mõõdikut mobiil- või juhtmeta telefonide, "walkie talk'ide", garaažiukse avajate, raadiosaatjate või teiste elektrooniliste või elektriliste seadeldiste läheduses, mille allikaks on elektromagnetiradiatsioon kuna need võivad mõjutada mõõdikku õiget funktsioneerimist.
- Hoidke seadeldist ja selle osad puhtas ja ohutus kohas.

Piirangud

Järgnevad ained (vasak veerg) võivad veretestis antud kontsentratsioonides anda ebatäpset tulemust:

Aine	Glükoos	Kolesterool	Hemoglobiin
Askorbiinhape (Vitamiin C)	>150 mg/dL	>5 mg/dL	>10 mg/dL
Amiloriid	>20 mg/dL	X	X
Atsetaminofeen	>8 mg/dL	>15 mg/dL	>2 mg/dL
L-Dopa	>20 mg/dL	>1.25 mg/dL	>20 mg/dL
Dopamiin	>20 mg/dL	>3 mg/dL	>5 mg/dL
Metiül-Dopa	>4 mg/dL	>5 mg/dL	>0.3 mg/dL
Galaiktoos	>400 mg/dL	X	X
Kusihape	>10.5 mg/dL	X	X
Ksülool	>50 mg/dL	X	X
Bilirubiin	X	>20 mg/dL	>40 mg/dL
Kreatiin	X	>20 mg/dL	>30 mg/dL
Glibenklamid	X	>10 mg/dL	>20 mg/dL
Hematokrit	X	X	>300 mg/dL
Hematokritas	<30%, >55%	<30%, >55%	<20%, >70%

Kolesterooli näit kuni 500 mg/dl või triglütseriidide näit kuni 3000 mg/dl ei ole märkimisväärselt mõju glükoosi tulemustele. Kõrgelt lipemaliste patsientide vererõhke ei ole testitud ja ei soovitata testida EasyTouch® GCHb süsteemiga.

Sihtotstarbeline kasutus

EasyTouch® GCHb monitoorimissüsteem on disainitud ainult in vitro diagnostikaks (ainult välispideks) ja on sobilik enesekontrolliks. Süsteem on tervishoiutöötajatele ja patsientidele kellel on diabeet, hüperkolesteroleemia või aneemia, et mõõta glükoosi, kolesterooli ja hemoglobiini. Lihtsalt lisage veretilk testiribale ja tulemus kuvatakse ekraanile glükoosi ja hemoglobiini korral 6 sekundi jooksul ja kolesterooli korral 150 sekundi jooksul.

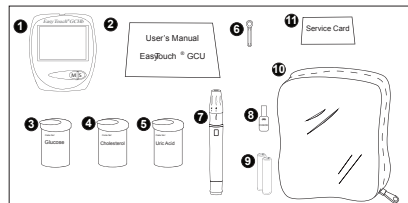
Testi põhimõte

Vereglükoosi, kolesterooli ja hemoglobiini mõõtmine baseerub elektrilise voolu muutustel, mida tekitavad glükoos-

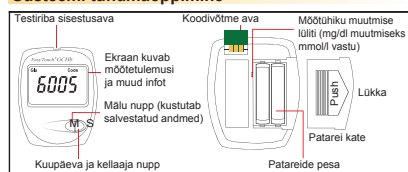
si, hemoglobiini või kolesterooli reagentid elektroodidele, mis reageerivad ribale.

Pakendi sisu

1. EasyTouch® GCHb Mõõdik
2. EasyTouch® GCHb Kasutusjuhend
3. EasyTouch® II Vere glükoosi testiribad / Juhend
4. EasyTouch® Vere kolesterooli testiribad / Juhend
5. EasyTouch® II Vere hemoglobiini testiribad / Juhend
6. Lantsetid
7. Lantsetiseadeldis
8. Kontrollriba
9. AAA leeliselised patareid (2)
10. Tasku
11. Teeninduskaart



Süsteemi tundmaõppimine



Vere glükoos/kolesterool/hemoglobiin testiriba	Kontroll-lahus (3 ml glükoosile, 1 ml kolesteroolile)
Ava vereanalüüsiks	
Testiriba kaepide	
Kontaktvõot	*Kontroll-lahus ei sisaldu pakis!

Lantsetiseadeldise ja lantseti struktuur	
Kaitsekate	Reguleeritav ots
Kandja	Päästik
	Libisev mehhanism
	Lantseti vabastaja

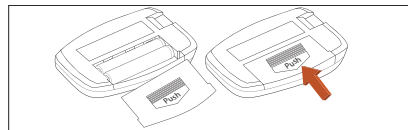
Mõõdiku mõõdühikute kontrollimine

EasyTouch® GCHb Mõõdik mõõdab teie vere glükoosi, kolesterooli ja hemoglobiini nii mg/dl, g/dL või mmol/L (mM) ühikutes. Lihtsalt kohanda lülitit mis on patareipesa juures:

	Vasak positsioon	Parem positsioon
	Mõõdühik	Kümnendary
	Mõõdühik	Kümnendary
Glükoos	mg/dL	Ei
	mmol/L (mM)	Jah
Kolesterool	mg/dL	Ei
	mmol/L (mM)	Jah
Hemoglobiin	g/dL	Jah
	mmol/L (mM)	Jah

Patareide sisestamine

1. Eemalda mõõdiku taga olev patareide kate.
2. Sisesta kaks AAA patareid patareipesasse.
3. Pane patareide kate tagasi.



Kellaaja ja kuupäeva seadistamine

Uute patareide sisestamisel annab mõõdik automaatselt kuupäeva ja kellaja seaded. Sisestage õige kuupäev enne mõõdiku kasutamist.

1. Vajutage "S" nuppu, et määrata kuu.
2. Vajutage "M" nuppu, et liikuda kuupäeva seadele.
3. Seadistage kuupäev vajutades "S" nuppu kuni kuupäev ilmub.
4. Korra protsessi seadistamiseks tunde ja minutiliseid.
5. Lihtsalt oodake 30 sekundit ja mõõdik lülitab ennast ise välja.

Kontrollriba kasutamine

Sisestage kontrollriba mõõdiku sisestusavasse. Ekraanile peaks ilmuma "OK". Juhtul kui ilmub "X" eemaldage kontrollriba ja sisestage see uuesti. Kui ilmub uuesti "X", helistage kasutajatoele. Ärge testige enne kui mõõdik töötab õigesti.



Kasutage kontrollriba, et kontrollida mõõdikut juhul:

- Kui kasutate EasyTouch® GCHb Monitoorimissüsteemi esimest korda.
- Mõõdik kukub maha.
- Te arvate, et tulemus on ebatäpsed ja soovite kontrollida kas mõõdik ja testiribad töötavad täpselt või mitte.

Kontroll-testimine - mis kontroll-testimine on

Kasutades kontroll-lahust, milles on mõõdetud kogused glükoosi ja kolesterooli, saate kontrollida mõõdiku ja ribade täpsust. Kui kontroll-tulemus langeb väärtuseni mis on märgitud testipudeil, saate olla kindel, et süsteem töötab korrektselt.

Millal kontroll-testida

Soorita kontroll-test juhul kui arvate, et mõõtmistulemustega on midagi valesti ja soovid kontrollida kas mõõdik ja testiribad töötavad korrektselt.

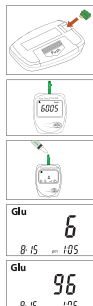
Esemed mida vajad

- EasyTouch® GCHb Seeria Mõõdik
- EasyTouch® II Glükoosi Kontroll-lahus (ei sisalda)
- EasyTouch® Kolesterooli Kontroll-lahus (ei sisalda)
- EasyTouch® II Hemoglobiini Kontroll-lahus (ei sisalda)
- EasyTouch® II Glükoosi Testiribad
- EasyTouch® Kolesterooli Testiribad
- EasyTouch® II Hemoglobiini Testiribad
- EasyTouch® II Glükoosi Koodivõti
- EasyTouch® Kolesterooli Koodivõti
- EasyTouch® II Hemoglobiini Koodivõti

Alati märgi üles glükoosi, kolesterooli või hemoglobiini kontroll-lahuse pudelite ja testiribade viaali avamiskuupäev. Glükoosiribad ja lahus aeguvad kolm kuud peale esmast avamist või peale kõlblikkusaja lõppu. Kolesterooliribad ja lahus aeguvad kaks kuud peale esmast avamist või peale kõlblikkusaja lõppu. Mõõdik salvestab kontroll-testi tulemusid mälus, kus need ilmuvad täpselt nagu testi tulemusedki. Hemoglobiini ribad aeguvad kaks kuud peale esmast avamist või peale kõlblikkusaja lõppu. Hemoglobiini lahuse aegub kuu aja möödumisel peale esmast avamist või peale kõlblikkusaja lõppu.

Sammud kontroll-testimiseks

1. Sisesta glükoosi, kolesterooli või hemoglobiini koodivõti mõõdiku taga asuvasse koodivõtme avasse.
2. Võta üks glükoosi, kolesterooli või hemoglobiini riba viaalist. Sulge viaal viivitamatult.
3. Sisesta testiriba mõõdiku sisestusavasse. Kõigepealt kuvab mõõdik koodinumbri ja seejärel veretilga sümboli "W".
4. Hoiu glükoosi, kolesterooli või hemoglobiini kontroll-lahuse pudelit ümberpööratuna ja pigistage pudelist õrnalt välja väike tilk. Visake esimene tilk lahusest ära. Pigista välja teine tilk ja laske sellel puutuda testiriba serva. Testiribal liigub kontroll-lahus märklaud alasse.



5. Viivitamatult peale mõõdikust piiksu kostumist, sulge kontroll-lahuse kork. Mõõdik hakkab mahaloendama alates 6-st glükoosi või hemoglobiini, või 150-st kolesterooli korral ja kuvab teie tulemuse ekraanile.
6. Kontrollige, kas kuvatud tulemus langeb etteantud vahemikku, mis on näidatud testiriba viaalil.
7. Eemaldage testiriba mõõdikust ja visake see ära.

Kontroll-testi tulemuste lugemine

Testiriba viaali etikettil leiate glükoosi, kolesterooli ja hemoglobiini taseme normaalsed ja kõrged etteantud piirid. Kui kontroll-tulemus langeb etteantud vahemikku võite alustada veresuhkru, kolesterooli ja hemoglobiini taseme mõõtmist. Kui kontroll-tulemused jäid väljapoole etteantud piire kaaluge järgmist:

- Kas testiribad või kontroll-lahus on aegunud?
- Kas olete kunagi unustanud testiribade viaali või kontroll-lahuse pudelit sulgeda?
- Kas kood mõõdikul ühtib koodiga testiribade viaalil?
- Kas jälgisite kõiki juhendeid täpselt?

Korra kontroll-testi uue testiribaga, jälgide täpselt kõiki samme.

Kui mõõtmistulemused jäävad ikkagi etteantud näitused väljaspoole piire, lõpetage vere testimine ja helistage kohe selle klienditoele või seadme tarnijale.

Lantsetiseadeldise ettevalmistamine

Vereglükoosi, kolesterooli ja hemoglobiini monitoorimisseadmed ja lantsetiseadmed võivad levitada verega leivaid patogeneid.

Infektsiooni vältimiseks peaksite:

- Ärge kunagi kasutage sama lantsetti uuesti.
- Ärge jagage oma lantsetiseadeldist teistega.
- Testi tegemise ajal kasutage alati uut, steriilset lantsetti.
- Alati peale testimist kasutage alkohooliga padjakesi pühkimaks lantsetiseadeldise otsast verd.

Ohutuseks ja rist-saastumise vältimiseks paigaldage alati enne lantseti äraviskamist sellele kaitsev kate. Vigastuse vältimiseks ärge jätke lantsetti lantsetiseadeldisse. Alati eemaldage kasutatud lantsetid koheselt peale testimist.

1. Keerake maha lantsetiseadeldise reguleerivat ots.
2. Sisesta lantsett kandjasse.
3. Väana ära kaitsev kate, et vabastada lantseti ots.
4. Paigalda reguleeritav ots tihedalt tagasi.
5. Keerates reguleeritava otsa ülemist osa vali sügavus naha läbitamiseks, seda kuni sobiv number ilmub noolekeseni. Sätend põhinevad nahatüübil:
 - Sügavus 1-2 pehme või õhuke nahk
 - Sügavus 3 keskmine nahk
 - Sügavus 4-5 paks või parkunud nahk
6. Hoiu lantsetiseadeldist ühe käega ja tõmba libisevat mehhanismi teisega tagasi. Siis sa kuuled klikki ja päästik lüüseb üles.
7. Vabasta libisev mehhanism. Nüüd on lantsetiseadeldis vererõõvi võtmiseks valmis.

Vere glükoositaseme mõõtmine

1. EasyTouch® GCHb esmakordsel kasutamisel ava uus testiriba viaal, sisesta testiriba viaalil olev koodivõti. Iga testiriba viaal sisaldab ühte koodivõtit. Pane tähele, et koodivõtme number ühtiks koodinumbri testiriba viaalil.
2. Võtke glükoositestiriba viaalist üks riba. Sulgege viaal viivitamatult.
3. Sisestage testiriba mõõdiku sisestusavasse. Kõigepealt kuvab mõõdik koodinumbri ja seejärel veretilga sümboli "W".
4. Puhutage sõrm alkoholipadjakesega. Laske sellel täielikult kuivada.
5. Aseta lantsetiseadeldis sõrmale.
6. Vajuta lantsetiseadeldise päästikut.
7. Tõmba lantsetiseadeldis tagasi.
8. Pühkige esimene veretilg ära ja laske järgmisel veretilgal moodustuda.

dinumbriga ja seejärel veretilga sümboli "W". Kontrollige, et kuvatud numbrikood ühtiks koodinumbri testiriba viaalil.

4. Puhutage sõrm alkoholipadjakesega. Laske sellel täielikult kuivada.

5. Aseta lantsetiseadeldis sõrmale.

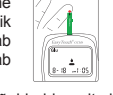
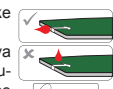
6. Vajuta lantsetiseadeldise päästikut.

7. Tõmba lantsetiseadeldis tagasi.

8. Pühkige esimene veretilg ära ja laske järgmisel veretilgal moodustuda.

9. Puhutage veretilga testiriba ava pealtpoolt. Vere imendumises ribale muutub muutub ava punaseks. Mõõtmine algab kui mõõdikust kõlab piip. Mõõdik alustab mahaloendamist 6-st ja kuvab tulemuse ekraanil, seejärel salvestab tulemuse automaatselt mälusse.

10. Salvesta enda glükoosinäit selleks mõeldud logaritmi lehel.



Vereglükoositaseme paastumisel	
Normaalne	70 ~ 100 mg/dL
Varjane Diabeet	101 ~ 125 mg/dL
Diabeet	> 126 mg/dL

Järgnevad glükoositaseme tulemused on oodatavad mittediabeetikutele	
Peale ärkamist - paastumist	70 ~ 99 mg/dL
Peale sööki	70 ~ 140 mg/dL

Järgnevad tulemused esinevad diabeetikutele	
Enne söömist	70 ~ 130 mg/dL
1 ~ 2 tundi peale söömist	< 180 mg/dL

Allikas: Ameerika Diabeedi Assotsiatsioon Konsulteerige tervishoiutöötajaga teile sobilikku vahemikku osas.

Vere glükoositaseme tulemusi interpreteerides hinnake alati enda sümptomeid. Kui teie tulemused ei ole vastavuses teie enesetundega, sooritage kontroll-test. Järgnevad mõned sümptomid madala ja kõrge veresuhkru korral.

Hüpo-glükeemia

- Pearingul/Peavalu
- Higistamine
- Nälg
- Südamepekslemine
- Värisemine

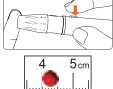
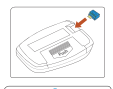
Hüperglükeemia

- Tihed urineerimine
- Janu
- Peavalu
- Kurnatus
- Hägustunud nägemine

Vere kolesteroolitaseme mõõtmine

1. EasyTouch® GCHb esmakordsel kasutamisel ava uus testiriba viaal, sisesta testiriba viaalil olev koodivõti. Iga testiriba viaal sisaldab ühte koodivõtit. Pane tähele, et koodivõtme number ühtiks koodinumbri testiriba viaalil.
2. Võtke kolesterooliriba viaalist üks riba. Sulgege viaal viivitamatult.
3. Sisestage testiriba mõõdiku sisestusavasse. Kõigepealt kuvab mõõdik koodinumbri ja seejärel veretilga sümboli "W".
4. Puhutage sõrm alkoholipadjakesega. Laske sellel täielikult kuivada.
5. Aseta lantsetiseadeldis sõrmale.
6. Vajuta lantsetiseadeldise päästikut.
7. Tõmba lantsetiseadeldis tagasi.
8. Pühkige esimene veretilg ära ja laske järgmisel veretilgal moodustuda.

Kolesterooltestis vajamineva vere hulku on märkimisväärselt suurem kui glükoositestis. Kolesterooli testiks on vajaminev 15 µl vereproov ja glükoos testi 8 µl vereproov.



9. Puudutage veretilgaga testiriba ava küljelt. Vere imendudes ribale muutub muutuva punaseks. Lisage verd kuni määrdikust kõlab piip. Mõõdik alustab mahaolendamist 150-st ja kuvab tulemuse ekraanil, seejärel salvestab tulemuse automaatselt mälusse.
10. Salvesta enda kolesteroolinäit selleks mõeldud logaritmi lehel.

Järgnevalt on esitatud vere kolesteroolitaseme vahemikud	
Soovitatav	160 - 200 mg/dL
Piiripealselt kõrge	200 - 239 mg/dL
Kõrge	> 240 mg/dL

Allikas: Ameerika Südame Assotsiatsioon

Eelnevalt märgitud vahemik on soovituslik ja ei pruugi kõigile kohalduda.

Kui teie vere kolesteroolitase on piiripealselt kõrge või kõrge arutage tulemuste osas oma tervishoiutöötajaga. **Konsulteeri tervishoiutöötajaga teie sobiliku vahemiku osas.**

Vere hemoglobiini mõõtmine

- EasyTouch® GCHB esmakordsel kasutamisel ava uus testiriba viaal, sisesta testiriba viaalil olev koodivõti. Iga testiriba viaal sisaldab ühte koodivõti. Pane tähele, et koodivõtme number ühtsiks koodinumbri testiriba viaalil.
- Võtke hemoglobiini ribade viaalist üks riba. Sulgege viaal viivitamatult.
- Sisestage testiriba mõõdiku sisetavasasse. Kõigepealt kuvab mõõdik koodinumbri ja seejärel veretilga sümboli "H".
- Puhastage sõrm alkoholipadjakesega. Laske sellel täielikult kuivada.
- Aseta lantsetiseadeldis sõrmele.
- Vajuta lantsetiseadeldise päästikut.
- Tõmba lantsetiseadeldis tagasi.
- Pühkige esimene veretilk ära ja laske järgmisel veretilgal moodustuda.
- Puudutage veretilgaga testiriba ava küljelt. Vere imendudes ribale muutub muutuva punaseks. Lisage verd kuni määrdikust kõlab piip. Mõõdik alustab mahaolendamist 6-st ja kuvab tulemuse ekraanil, seejärel salvestab tulemuse automaatselt mälusse.
- Salvesta enda hemoglobiini näit selleks mõeldud logaritmi lehel.

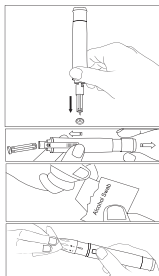
Järgnevalt on esitatud vere hemoglobiinitaseme vahemikud	
Mehed	13.5-16.5 g/dL (8.4-10.2 mmol/L)
Naised	12.1-15.1 g/dL (7.5-9.4 mmol/L)

Eelnevalt märgitud vahemik on soovituslik ja ei pruugi kõigile kohalduda. Kui teie vere hemoglobiinitase on kõrge või madal arutage tulemuste osas oma tervishoiutöötajaga.

Konsulteeri tervishoiutöötajaga teie sobiliku vahemiku osas.

Peale veretesti

- Tõmmake testiriba mõõdikust välja. Mõõdik lülitub välja iseenesest. Keerake lantsetiseadme reguleeritav ots lahti.
- Asetage kaitsekate lantsetile. Paigutage kaitsekate siledale stabiilsele pinnale ja torgake lantseti ots keskele.
- Tõmmake libisev mehhanism tagasi ja samaaegselt libistage lantseti vabastaja edasi. See toimingu vabastab lantseti.
- Eemaldage alkoholipadjake ettevaatlikult pakendist.
- Puhastage lantsetiseadme ots alkoholipadjakesega.



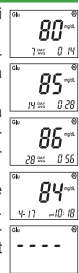
6. Hävitage kasutatud alkoholipadjake, lantsett ja testiriba ning pange lantsetiseadeldis puhtasse asukohta.

Mõõdiku mälu kasutamine

EasyTouch® GCHB mõõdik salvestab automaatselt 200 glükoosi, 50 kolesterooli ja 50 hemoglobiini viimast mõõtmistulemust. Te saate jälgida mõõtmistulemusi uuematest vanemateni. Mälu täitudes kuvavad vanemad näidud ja uuemad salvestatakse nende asemele. Pataraide vahetamine või eemaldamine ei mõjuta mälus sisaldavat infot.

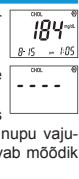
Vere glükoositaseme ülevaade

- Sisenemaks mälusse sisestage glükoosi koodivõti ja vajutage "M".
- Iga vajutusega nupule "M" kuvatakse järjekorras 7-päeva, 14-päeva ja 28-päeva keskmine näit.
- Neljandal nupuvajutusel, peale 28-päeva keskmist, kuvatakse uuemad vere glükoositaseme näidud, seda "M" nupu alla vajutamisel ja lahti laskmisel.
- Iga vajutusega nupule "M" kuvatakse kõige hilisemad näidud kuni vanemateni. Peale "----" sümboli ilmumist ekraanile lülitub mõõdik 3 sekundi jooksul automaatselt välja.



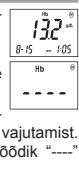
Vere kolesteroolitaseme ülevaade

- Sisenemaks mälusse sisestage kolesterooli koodivõti ja vajutage "M".
- Ilmub viimane näit.
- Iga vajutusega nupule "M" kuvatakse järgmised näidud.
- Nägemaks rohkem testitulemusi alates hilisematest kuni vanemateni jätka "M" nupu vajutamist. Peale vanima näiduni jõudmist kuvab mõõdik "----" sümboli ja lülitub automaatselt välja.



Vere hemoglobiinitaseme ülevaade

- Sisenemaks mälusse sisestage hemoglobiini koodivõti ja vajutage "M".
- Ilmub viimane näit.
- Iga vajutusega nupule "M" kuvatakse järgmised näidud.
- Nägemaks rohkem testitulemusi alates hilisematest kuni vanemateni jätka "M" nupu vajutamist. Peale vanima näiduni jõudmist kuvab mõõdik "----" sümboli ja lülitub automaatselt välja.



Mälust tulemuste kustutamine

- Kuvatud näitude kustutamiseks, lihtsalt vajuta "S" nuppu ja hoiu seda all.
- Mõõdikust kõlab piip ja mälu ikoon vilgub ühe korra.
- Lase "S" nupp lahti, seejärel kostub mõõdikust 3kiiresti üksteisele järgnevat piisku, mis kinnitavad andmete kustutamist.
- Seejärel näitab mõõdik uuesti esimest näitu.

Hooldus- Mõõdiku korrashoid

- Ärge põhjustage mõõdikule tugevaid lööke või survet.
- Hoidke mõõdikut temperatuurivahemikus -10°C ja 60°C (14°F ja 140°F) ja alla 95%-list suhtelist õhuniiskust.
- Ärge hoidke mõõdikut kohtades nagu köök, vannituba, pesuruum või auto.
- Ärge hoidke mõõdikut vee läheduses.
- Mõõdiku puhastamiseks ärge kasutage klaaspuhastusvahendeid või kodukeemiat. Mõõdiku pinna puhastamiseks kasutage alkoholipadjakesi, ärge puhastage testiriba ava või koodivõtme ava.
- Ärge võtke mõõdikut osadeks.
- Küsimuste tekkimisel võtke ühendust klienditoega või tervishoiutöötajaga.

Pataraide vahetamine

"E" märgi ekraanile ilmudes vahetage pataraide kohe-selt.

- Libistage maha mõõdiku taga olev pataraide katik.
- Eemaldage vanad pataraide ja sisestage pataraipesas-se 2 uut AAA suuruses pataraide (1,5V).
- Libistage pataraide katik tagasi ja lülitage mõõdik sisse.

Mõõdiku puhastamine

Puhastage mõõdikut 70%-lise isopropüülalkoholi padja-kesega.

- ÄRGE pihustage ühtegi puhastusvedelikku otse mõõdikule.
- ÄRGE niisutage koodivõtme ava või testiriba ava.
- ÄRGE kastke mõõdikut vedeliku sisse.

Spetsifikatsioonid

Mudeli nr.	Glükoos	Kolesterool	Hemoglobiin
ET-301			
Mõõtmisulatus	20 – 600 mg/dL (1.1 – 33.3 mmol/L)	100 – 400 mg/dL (2.6 – 10.4 mmol/L)	7 ~ 26 g/dL (4.3 ~ 16.1 mmol/L)
Mälu mahutavus	200	50 tulemust	50 tulemust
Testi aeg	6 sek.	150 sek.	6 sek.
Proovi suurus	≥ 0.8 µl	≥ 15 µl	≥ 2.6 µl
Proovi tüüp	Täisveri sõrme kapillaarist		
Mõõtemeetod	Amperomeetiline		
Tööpiirkond	14 - 40 °C; 20 - 85% R.H.		
Säilitamistingi-mused	-10 ~ +60 °C ≤95% R.H. (mõõdikule) 4 ~ 30 °C (ribadele)		
Hematokriti vahemik	30 ~ 55%		
Kaal	60 g ilma pataraideta		
Mõõtmed	90 x 66 x 22 HxWxD (mm)		
Ekraan	LCD (35 x 45 mm)		
Pataraie	AAA * 2 leeliselised		
Pataraie eluiga	Roklem kui 1000 testi		

Veateated

Sümbol	Võimalik põhjus	Lahendus
	Pataraie hakkab tühjaks saama.	Vahetage pataraide
	Enne mõõdiku väljalülitumist vilgub "LO" 5 korda.	Vahetage pataraide
	Välis temperatuur on liiga madal.	Korrake mõõtmist soojemas kohas, temperatuuril 57.2°F~104°F (14°C~40°C). Oodake kuni 20 minutit enne uue testi tegemist.
	Välis temperatuur on liiga kõrge.	Korrake mõõtmist jahedamas kohas, temperatuuril 57.2°F~104°F (14°C~40°C). Oodake kuni 20 minutit enne uue testi tegemist.
	Teie vere glükoositaseme testi tulemus on üle 240 mg/dL. Kaaluge ketokehade testi.	Mõõtkte vere glükoositasest uuesti. Jälgige tervishoiutöötaja juhtnõude seoses ketokehade testimisega.
	Teie vere glükoositaseme on kõrgem kui 600 mg/dL (33.3 mmol/L). Kaaluge ketokehade testi.	Mõõtkte vere glükoositasest uuesti. Kui "HI" kuvatakse veelikord, võtke viivitamatult ühendust oma arstiga.
	Teie vere glükoositaseme on madalam kui 20 mg/dL (1.1 mmol/L).	Mõõtkte vere glükoositasest uuesti. Kui "LO" kuvatakse veelikord, võtke viivitamatult ühendust oma arstiga.
	Teie vere kolesteroolitaseme on kõrgem kui 400 mg/dL (10.4 mmol/L).	Mõõtkte vere kolesteroolitasest uuesti. Kui "HI" kuvatakse veelikord, võtke viivitamatult ühendust oma arstiga.

	Teie vere kolesteroolitaseme on madalam kui 100 mg/dL (2.6 mmol/L).	Mõõtkte vere kolesteroolitasest uuesti. Kui "LO" kuvatakse veelikord, võtke viivitamatult ühendust oma arstiga.
	Teie vere hemoglobiinisaldus on kõrgem kui 26 g/dL (16.1 mmol/L).	Mõõtkte vere hemoglobiinisaldust uuesti. Kui "HI" kuvatakse veelikord, võtke viivitamatult ühendust oma arstiga.
	Teie vere hemoglobiinisaldus on madalam kui 7 g/dL (4.3 mmol/L).	Mõõtkte vere hemoglobiinisaldust uuesti. Kui "LO" kuvatakse veelikord, võtke viivitamatult ühendust oma arstiga.
	Töötoiming on ebatäpne. Testiriba on kasutatud või mõõdik ei tööta korrektselt.	Korrake testi uue testiribaga. Kui sümbol ilmub uuesti võtke ühendust klienditoega.
	Mälu näitab vanimaid testitulemusi. Mõõdik lülitub välja automaatselt kolme sekundi pärast.	Tegevused ei ole vajalikud.
	1.Vale koodivõtme kasutamine või koodivõti on sisestatud ebakorrapäraselt. 2.Mõõdik ei ole veel kodeeritud.	1.Veenduge et koodivõti on lükatud koodiavasse lõpuni välja. 2. Sisestage koodivõti.
	Koodivõti on kahjustunud.	Kontaktteurge klienditoega.

Garantii

Täname teid valimast EasyTouch® GCHB Monitoorimisüsteemi. Biotptk Technology, Inc-i on au tutvustada teile uut toodet.

Meie klientidel on õigus aparaadi tasuta parandusele ja osade vahetusele. Välja arvatud juhud kui tegemist on ebaõige kasutamisega või õnnetusjuhtumiga: tugevad löögid, surve, niiskusega kokkupuutumine, mitteametlik parandus, demonteerimine või looduslikud õnnetusjuhtumid. Kui teil esineb tootega probleeme palun võtke lisainformatsiooni saamiseks ühendust kohaliku levitaja või esindajaga. EU klienditoe telefoninumber +49-6894-581020.

Toote vastutus

Seadme ebaõigel kasutamisel ilma professionaalse juhtnõuõideta (nagu meditsiinipersonal) ei vastuta Biotptk Technology, Inc ostjate või kasutajate õnnetuste või haiguse süvenemise eest.

Tarbijad ei saa nõuda sellealast kompensatsiooni. Palun lugege hoolikalt juhendit enne monitoorimissüsteemi kasutamist.

Kleebise informatsioon

Sümbol	Tähendus	Sümbol	Tähendus
	Mitte kordvukasutada		Lugege kasutusjuhendit
	Säilitamistempe-ratuur		Hoida päikesevalguse eest
	Tootja		Kasutada enne
	Tähelepanu, lugege kaasasolevaid dokumente		Autoriseeritud Euroopa Ühenduse poolt
	Partii number		Kataloogi number
	Seeria number		Kontroll
	In vitro diagnostiline meditsiiniseadeldis		Steriliseeritud irradiatsiooniga
	Hoida kuivas		

* Mõõdik on läbinud ohutus ja EMC testid vastavalt EN 61010-1/EN 61010-2-101/EN 60601-1-2/EN 61326-1/EN61326-2-6, and EN60601-1 nõuetele.

Lantsett (pakendis kaasas)
 Spetsifikatsioon: Steriilne, 30G
 Tootja: Sterilance Medical (Suzhou) Inc.
 Address: No. 68 Litang Road, Xiangcheng, Suzhou, Jiangsu 215133.
 P. R. Hiina

Mitte kordvukasutada

Steriliseeritud irradiatsiooniga

EUROOPA
 Molenstraat 15, 2513 BH, The Hague, Madalmaalad

Lantsetiseadeldis (pakendis kaasas)
 Tootja: Global Medical Market Corp.
 Address: Room No. 1112, Ace Tower 9th Bldg., 345-30, Kasan-Dong, Kumchon-Ku, Seoul, Korea

GMMC S.L.
 C/Jordi de S.Jordi 13, 6-23, 46022 Valencia, Hispaania

Biotptk Technology, Inc.
 No. 188, Jhonghua South Road, Jhunan Township, Miaoli County, Taiwan 35057
 E-mail: service@biotptk.com.tw

MT Promed Consulting GmbH
 Altenhofstrasse 80, 66386 St. Ingbert/Hassel, Saksamaa
 Tel: +49-6894-581020

